

**Introduction**

Ces directives comportent des conseils pratiques destinés aux arbitres en plus des informations fournies dans les Lois du Jeu.

Il est rappelé aux arbitres dans la Loi 5 d'officier conformément aux Lois du Jeu et dans l'« esprit du jeu ». Les arbitres sont invités à faire preuve de bon sens et à tenir compte de l'« esprit du jeu » lorsqu'ils appliquent les Lois du Jeu, en particulier lorsqu'ils doivent décider si un match doit avoir lieu et/ou continuer.

Cela s'avère en particulier nécessaire dans les divisions inférieures voire à la base, lorsqu'il n'est pas toujours possible d'appliquer les Lois du Jeu à la lettre.

Par exemple, sauf en cas de problèmes de sécurité, l'arbitre peut permettre un match de commencer/continuer si :

- il manque un ou plusieurs drapeaux de coin ;
- il existe de légères erreurs quant aux marquages du terrain de jeu, tels que la surface de coin, le rond central, etc.;
- les poteaux de but et la barre transversale ne sont pas blancs.

Dans ces cas, l'arbitre devrait, avec l'accord des équipes, jouer/continuer de jouer le match et doit envoyer un rapport à l'autorité compétente.

**1. Positionnement et mouvement en général**

La meilleure position est celle d'où l'arbitre peut prendre la bonne décision.

Toutes les recommandations concernant le positionnement doivent être adaptées en fonction des informations spécifiques sur les équipes, les joueurs et les événements du match.

**Recommandations :**

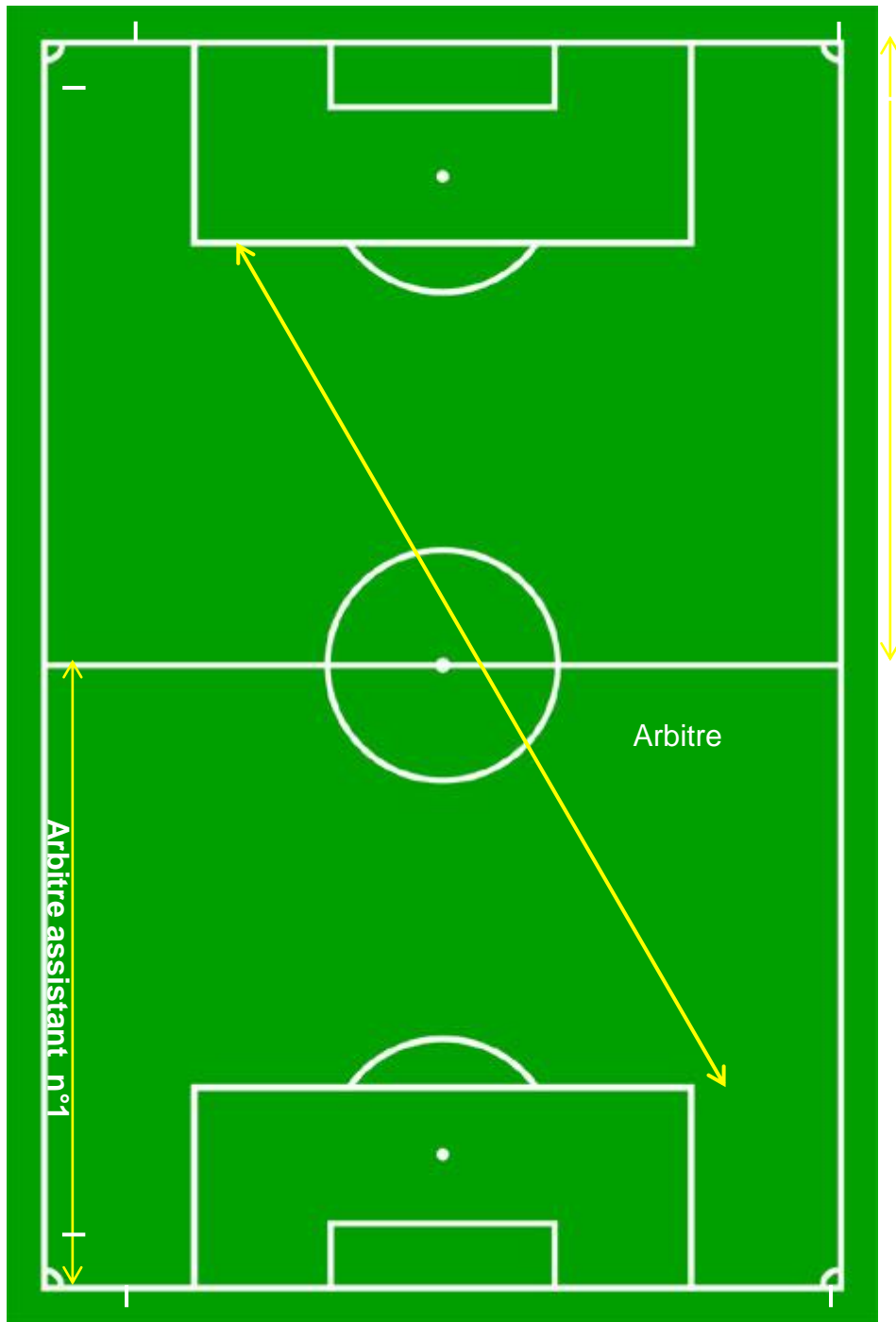
- Le jeu devrait se dérouler entre l'arbitre et le premier arbitre assistant.
- Le premier arbitre assistant doit se tenir dans le champ de vision de l'arbitre, ce dernier devant, pour ses déplacements, utiliser un système de grande diagonale.
- Se tenir à l'écart du jeu permet plus facilement de conserver à la fois l'action et le premier arbitre assistant dans son champ de vision.
- L'arbitre doit être suffisamment proche de l'action pour suivre le jeu sans le perturber.
- « Ce qu'il faut voir » ne se produit pas toujours à proximité du ballon. L'arbitre doit également surveiller :
  - Confrontations agressives entre joueurs se trouvant loin du ballon ;
  - Les fautes possibles dans la zone vers laquelle se dirige le jeu ;
  - Les fautes commises après que le ballon a été joué.

**Positionnement des arbitres assistants**

L'arbitre assistant doit se tenir à hauteur de l'avant-dernier défenseur ou du ballon si ce dernier est plus proche de la ligne de but que l'avant-dernier défenseur.

L'arbitre assistant doit toujours faire face au terrain, même quand il court. Les déplacements en pas chassés sont de rigueur sur de courtes distances. Ceci est particulièrement important pour l'évaluation des hors-jeu et garantit un meilleur champ de vision.

# DIRECTIVES IFAB 2018-2019 POUR LES ARBITRES : POSITIONNEMENT, MOUVEMENT, COOPERATION



# DIRECTIVES IFAB 2018-2019 POUR LES ARBITRES : POSITIONNEMENT, MOUVEMENT, COOPERATION

## 2. Positionnement et coopération avec l'arbitre

### Consultation

Concernant les questions disciplinaires, un regard et un signe discret de la main de l'arbitre assistant à l'arbitre peuvent parfois suffire. Dans les cas où une consultation directe s'impose, l'arbitre assistant peut pénétrer de deux ou trois mètres sur le terrain si nécessaire. Lorsqu'ils s'entretiennent, l'arbitre et l'arbitre assistant doivent se tourner vers le terrain pour que leur conversation reste confidentielle et qu'ils puissent garder les joueurs et le terrain dans leur champ de vision.

### Corner

Pendant l'exécution d'un corner, l'arbitre assistant doit se tenir derrière le drapeau de coin, dans l'axe de la ligne de but, mais l'arbitre assistant ne doit pas gêner le tireur et doit contrôler que le ballon est bien placé dans la surface de coin.

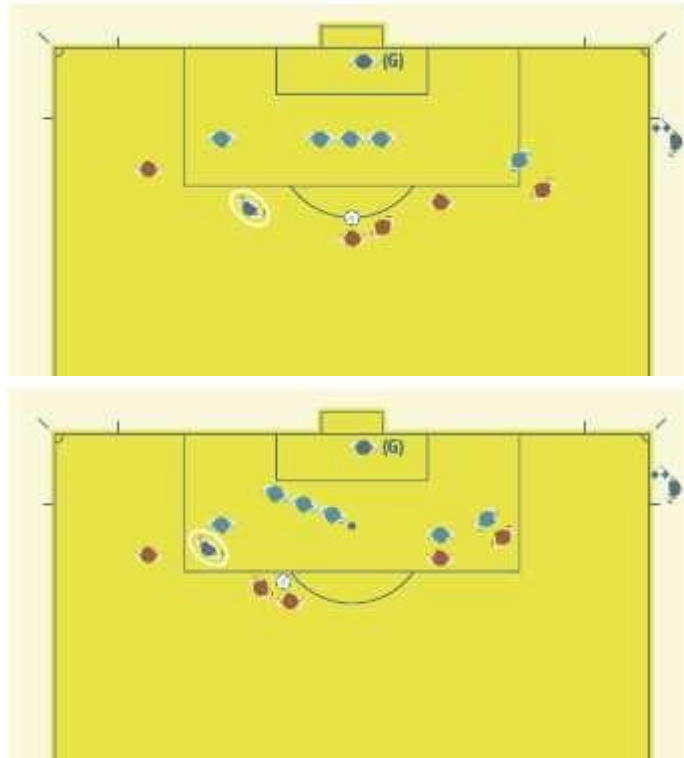


### Coup franc

Pendant l'exécution d'un coup franc, l'arbitre assistant doit se tenir à hauteur de l'avant-dernier défenseur afin de contrôler la ligne de hors-jeu. Cependant, il devra être prêt à suivre le ballon en longeant la ligne de touche en direction du drapeau de coin en cas de frappe au but directe.



## DIRECTIVES IFAB 2018-2019 POUR LES ARBITRES : POSITIONNEMENT, MOUVEMENT, COOPERATION



### But marqué ou non marqué

**Si un but est marqué sans qu'aucun doute ne soit possible**, l'arbitre et l'arbitre assistant échangeront un regard, et l'arbitre assistant longera en courant la ligne de touche sur une distance de 25 à 30 mètres en direction de la ligne médiane sans lever son drapeau.

**Si un but a été marqué et si le ballon semble cependant toujours en jeu**, l'arbitre assistant devra d'abord lever son drapeau pour attirer l'attention de l'arbitre puis suivre la procédure habituelle consistant à courir le long de la ligne de touche sur une distance de 25 à 30 mètres en direction de la ligne médiane.

**Si le ballon n'a pas franchi entièrement la ligne de but et que le match se poursuit normalement parce que le but n'a pas été marqué**, l'arbitre échangera un regard avec l'arbitre assistant et lui fera, si nécessaire, un signe discret de la main.



# DIRECTIVES IFAB 2018-2019 POUR LES ARBITRES : POSITIONNEMENT, MOUVEMENT, COOPERATION

## Coup de pied de but :

### **Le coup de pied de but exécuté par le gardien de but:**

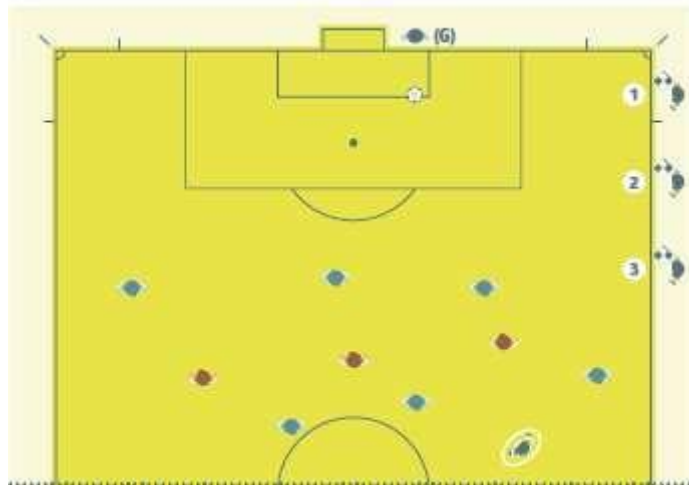
L'arbitre assistant doit commencer par vérifier que le ballon est dans la surface de but.

Si le ballon n'est pas placé au bon endroit, l'arbitre assistant doit, sans quitter sa place, avertir l'arbitre du regard et lever son drapeau (1).

Une fois que le ballon est bien placé dans la surface de but, l'arbitre assistant doit se placer à la hauteur de la ligne des 16,50 m (2) pour s'assurer que le ballon quitte la surface de réparation (*ballon en jeu*) et que les attaquants sont à l'extérieur.

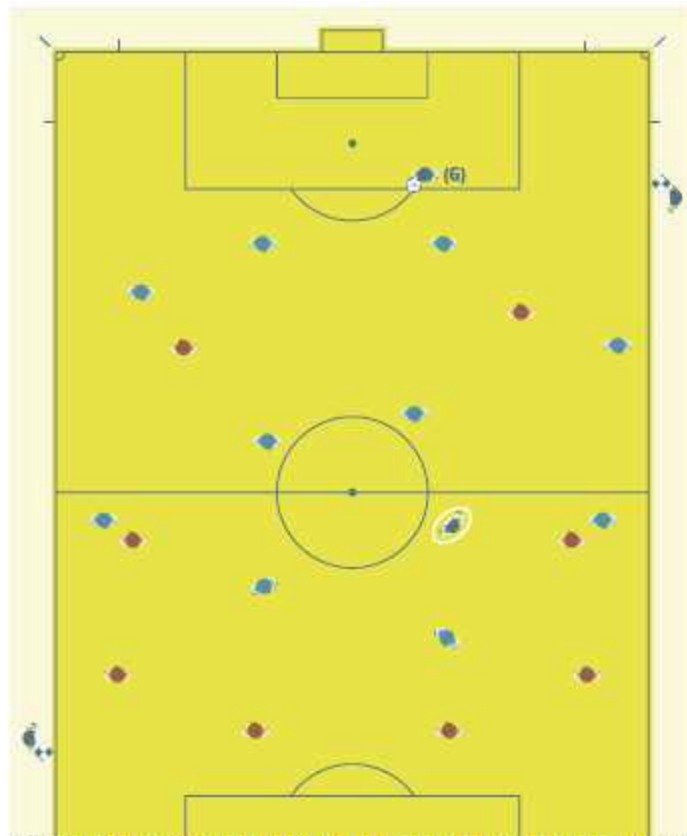
### **Le coup de pied de but exécuté par un défenseur autre que le gardien de but.**

L'arbitre assistant, après avoir contrôlé le placement correct du ballon, se place à la hauteur de la ligne des 16,50 m (2) et remonte ensuite en course avant pour s'aligner parfaitement à la hauteur de l'avant dernier défenseur (3),



## Contrôle du gardien

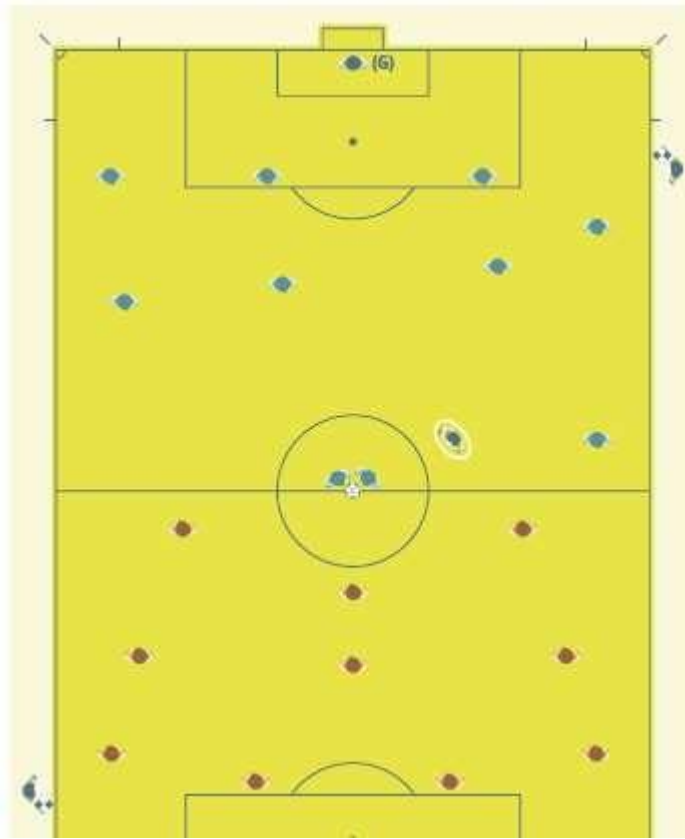
L'arbitre assistant peut être amené à se placer à hauteur de la ligne des 16,50 m pour vérifier que le gardien de but ne touche pas le ballon avec les mains en dehors de la surface de réparation. Une fois que le gardien de but a lâché le ballon, l'arbitre assistant doit se placer de manière à contrôler la ligne de hors-jeu.



# **DIRECTIVES IFAB 2018-2019 POUR LES ARBITRES : POSITIONNEMENT, MOUVEMENT, COOPERATION**

## **Coup d'envoi**

Les arbitres assistants doivent se tenir à hauteur de l'avant-dernier défenseur.



## **Tirs au but**

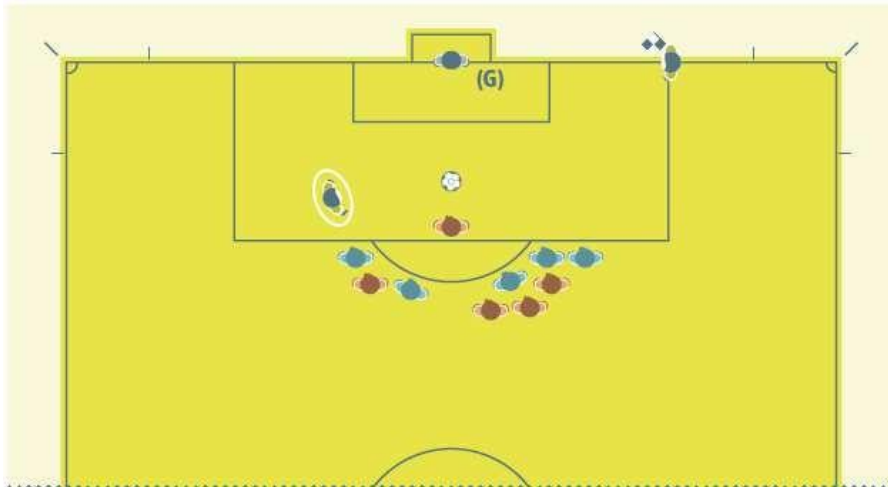
Un arbitre assistant se tiendra à l'intersection de la ligne de but et de la surface de but. L'autre arbitre assistant se tiendra dans le rond central pour surveiller les joueurs



# **DIRECTIVES IFAB 2018-2019 POUR LES ARBITRES : POSITIONNEMENT, MOUVEMENT, COOPERATION**

## **Penalty**

L'arbitre assistant doit se placer à l'intersection de la surface de réparation et de la ligne de but,



## **Altercation générale**

En cas d'altercation générale, l'arbitre assistant le plus proche peut entrer sur le terrain pour aider l'arbitre. L'autre arbitre assistant observera et consignera par écrit le déroulement de l'incident. Si présence d'un quatrième arbitre, celui-ci doit rester aux alentours des surfaces techniques.

## **Distance du mur**

Si un coup franc est accordé tout près de l'arbitre assistant, celui-ci peut entrer sur le terrain (en général à la demande de l'arbitre) pour contrôler que le mur se trouve bien à 9,15 m du ballon. Dans ce cas, l'arbitre attendra que l'arbitre assistant ait repris sa place pour siffler la reprise du jeu.

## **Remplacement**

En l'absence de quatrième arbitre, l'arbitre assistant doit aller jusqu'à la ligne médiane pour participer à l'exécution des procédures de remplacement ; l'arbitre doit attendre que l'arbitre assistant ait repris sa place pour siffler la reprise du jeu.

En la présence d'un quatrième arbitre, l'arbitre assistant n'a pas besoin d'aller jusqu'à la ligne médiane, car la procédure de remplacement est exécutée par le quatrième arbitre, sauf si plusieurs remplacements sont effectués en même temps, auquel cas l'arbitre assistant ira jusqu'à la ligne médiane pour aider le quatrième arbitre.

## **Langage corporel**

Le langage corporel est la gestuelle qui aide les arbitres à :

- contrôler le match ;
- dégager de l'autorité et du sang-froid.

Le langage corporel n'est pas l'explication d'une décision.