

# LE SIFFLET PROVENÇAL

## LES ARBITRES ADDITIONNELS : historique et fonctionnement

---

Historique :

Depuis quelques années, lors de certains matches internationaux, 2 arbitres se trouvent derrière les buts : ils sont nommés « arbitres additionnels ». Supporters, spectateurs, et même dirigeants ne connaissent pas toujours les fonctions et les pouvoirs de ces arbitres. Eclairage :

C'est en 2008 que l'UEFA décide d'expérimenter l'arbitrage à 6 avec 2 arbitres additionnels placés derrière les lignes de but. Plusieurs essais se sont déroulés lors de certaines compétitions de jeunes, et ils ont été jugés concluants et l'UEFA les a établis sur ces grandes compétitions que sont : le championnat d'Europe des nations, la ligue des champions et l'Europa ligue.

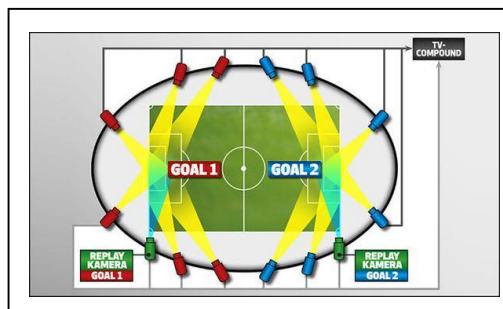
Ces dispositions existent en France comme dans de nombreux pays européens qui ont décidé de calquer la politique de l'UEFA. En France, l'arbitrage à 6 est utilisé **uniquement** lors des matches de Coupe de France et des Coupe de la Ligue, à **compter des huitièmes de finales**. L'Italie utilise également en championnat.

La FIFA, elle n'utilise pas l'arbitrage à 6 car elle se concentre sur l'expérimentation de la technologie. C'est notamment pour cette raison que lors de la dernière coupe du monde au Brésil, compétition gérée par la FIFA, on a pu découvrir la technologie sur la ligne de but.

Cette 20<sup>ème</sup> Coupe du monde a connu le premier arbitrage pour valider un but, avec la technologie de la ligne de but.

### La Goal-Line Technology, comment ça marche ?

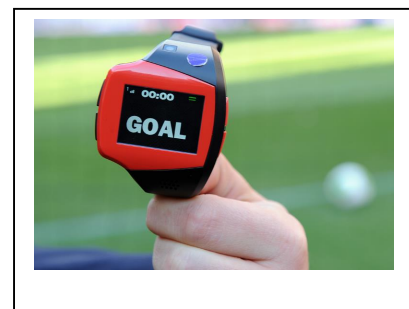
C'est un dispositif qui se compose de 14 caméras à grande vitesse disposées partout dans le stade. Il y a donc 7 caméras pour chaque but qui observent le moindre déplacement du ballon dans cette zone. Dès que le ballon se rapproche de cette zone, sa position est enregistrée en 3D. Si le ballon franchit entièrement la ligne, l'arbitre reçoit un signal sur sa montre. Une image plus une vibration. L'arbitre décide alors de valider ou non le but. Lors du match France-Honduras le but de Karim Benzema n'a souffert d'aucune contestation car les images montraient parfaitement que le ballon avait dépassé la ligne de but.



Implantation des 7 caméras autour du stade



Image du ballon qui franchi la ligne de but



Le signal sur la montre de l'arbitre



## Fonctionnement des arbitres additionnels

### L'amélioration dans la gestion de l'arbitrage :

La présence des 2 arbitres supplémentaires apporte incontestablement à l'arbitre un grand confort dans la gestion du match car cela réduit les zones d'incertitudes que l'arbitre peut avoir au cours du match. Avec deux yeux en plus dans chaque surface, voir au-delà, l'équipe arbitrale a ainsi plus de chance de voir un maximum de chose et cela réduit ainsi les risques qu'un fait de jeu puisse leur échapper. L'essentiel est que les arbitres s'organisent pour ne pas tous regarder au même endroit en même temps. La préparation d'avant match, et la répartition des tâches sont primordiales.



### Les consignes données aux AAR (Additional Assistant Referee) :

Les AAR ont pour consignes de donner à l'arbitre les informations qui concernent la ligne de but afin de déterminer si le ballon a ou non franchi entièrement la ligne entre les poteaux, autrement dit si le but doit être accordé ou pas. Ils doivent également donner toutes les informations nécessaires relatives à la gestion d'un duel que ce soit dans la surface de réparation, en dehors ou à la limite de celle-ci (CPR, CFD, simulation ou rien). Ils doivent aussi se prononcer sur les sorties de ballon (CPC ou CPB). Leur rôle est aussi préventif, notamment sur les tentatives d'accrochages lors des CPC ou CF qui sont joués en direction de la SDR.

### Les moyens de communications :

Les arbitres additionnels communiquent via le système de communication oreillette. Ils ont également « un drapeau bip » sans fanion qu'ils utilisent pour prévenir l'arbitre qu'il doit siffler pour accorder le but, ou siffler la faute. Si les arbitres additionnels ne « bipent » pas l'arbitre, cela indique que le jeu doit se poursuivre (ballon non rentré entièrement, pas de faute).

### Le rôle de l'arbitre assistant et celui de l'arbitre additionnel :

C'est l'arbitre assistant qui, drapeau en main aura le dernier mot pour signifier le CPB ou le CPC, l'arbitre additionnel ne peut montrer de manière visible sa décision, donc aucun risque de gêne lors d'une décision à prendre. L'arbitre assistant se concentre sur le HJ, l'arbitre additionnel aide l'arbitre central en cas de situation litigieuse dans la surface de réparation.

### Vue du public :

On a vu souvent le grand public s'interroger sur l'intérêt de la présence de l'AR car celui-ci ne fait pas de geste, ce qui laisse à penser qu'il ne fait rien pendant le match. Cela est inexact car il communique énormément et donne à l'arbitre de précieuses informations qui se révèlent parfois décisives quand il s'agit d'accorder ou non un but, ou de siffler ou non un coup de pied de réparation.

Espérons avoir ici répondu aux différentes questions que beaucoup se posent quand à l'utilisation des arbitres additionnels.